



Уметничка школа Ужице

\*\*\*

УПУТСТВО УЧЕНИЦИМА ЗА ПРИПРЕМНУ НАСТАВУ ИЗ ПРЕДМЕТА

• ЦРТАЊЕ •

Уводна реч

Наши будући средњошколци,  
Као школа која образује надарене ученике из ликовних области, наш је циљ  
да вам приближимо и олакшамо полагање пријемног испита.

У наставку текста наћи ћете одговоре на најчешћа питања и тако отклонити  
недоумице.

\*\*\*

Испит за нашу школу састоји се од три дела: цртања, сликања и вајања.

Пријемни траје три дана и сваког дана полажете по један део испита у  
трајању од по три сата.

Нема разлога за бригу. Упутство које следи олакшаће вам припрему за  
испит.

Наћи ћете јасне смернице за сваки део испита.

Почетак ће вам, можда, изгледати тежак, међутим, корак по корак, вежбом  
ћете напредовати.

Верујте, и ликовно се вежба!

Сваки ваш наредни рад биће бољи од претходног, јер ћете постепено учити  
како да заиста гледате оно што видите и како то да изразите у различитим  
техникама.

*Радујте се свом напретку!*

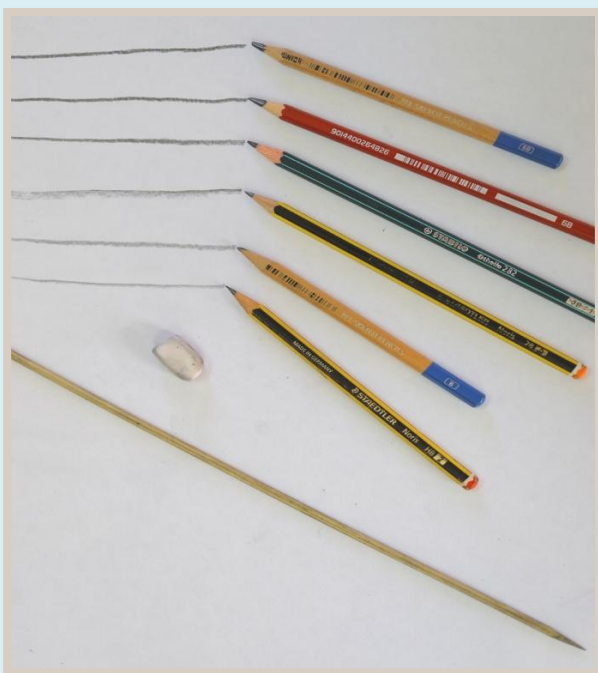
Срећно у будућем раду!

## УПУТСТВО УЧЕНИЦИМА ЗА ПРИЈЕМНИ ИСПИТ ИЗ ЦРТАЊА



Цртање мртве природе је задатак првог дана пријемног испита.

Мртва природа се састоји од неколико предмета (флаша, ваза, ћуп, геометријско тело, воће, гранчице) постављених на платну у боји (коју ми зовемо драперија) на површини стола или столице.



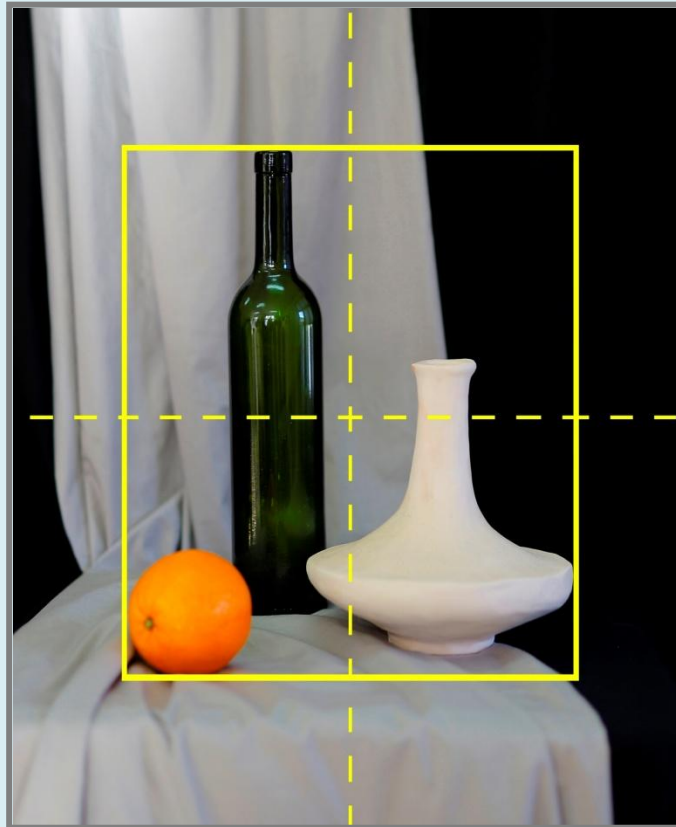
Прибор који вам је неопходан су меке оловке (ознаке Б), гумица и визир. Свака оловка има своју ознаку. Што је број већи, већа је и њена мекоћа (НВ, 2В, 3В, 4В, 5В...). Већи број на оловци и јачи притисак даје тамније и шире, а мањи број и мањи притисак светлије и уже линије.

Задатак радите на листу блока бр. 5 и добијате га у школи.

Визир је сликарски „метар“. Њиме утвђујемо односе величина, висине и ширине, као и просторне положаје предмета: шта је испред, а шта иза.

Визир нема свој сталан облик и може бити било какав прав танки штапић, дужа четка, оловка и сл.

## КОМПОЗИЦИЈА



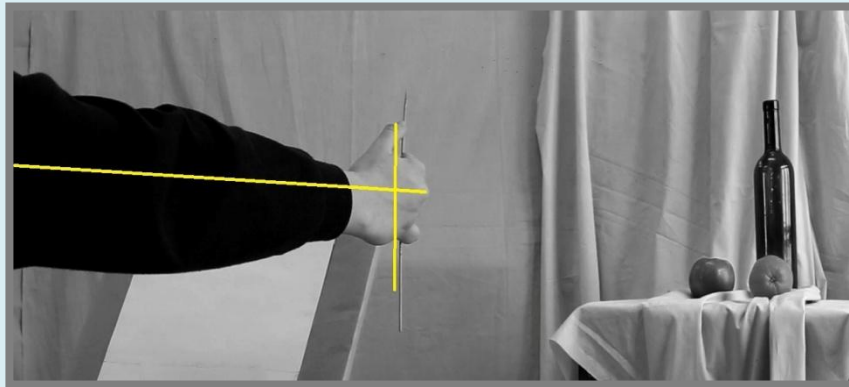
Када упоредиш фотографију с почетка текста и ову, уочићеш разлику.

Та разлика је у композицији која је први корак у изради цртежа или слике, и подразумева одвајање битних елемената од небитних. У овом случају, то су предмети који се налазе на мртвој природи (приказани на фотографији), њихове укупне ширине и висине, уоквирене жутим правоугаоником.

Примећујеш да изван правоугаоника има мало простора. Тај простор је битан, јер предмети не треба да буду велики и да додирују ивице папира, али ни мали, па да имају превише простора око себе. Нека им буде „удобно“ на твом цртежу.

Испрекидане линије на фотографији представљају симетрале. Служе нам да поделимо папир по вертикали и хоризонтали, како бисмо лакше сагледали где се предмети налазе, у левој или десној, горњој или доњој половини.

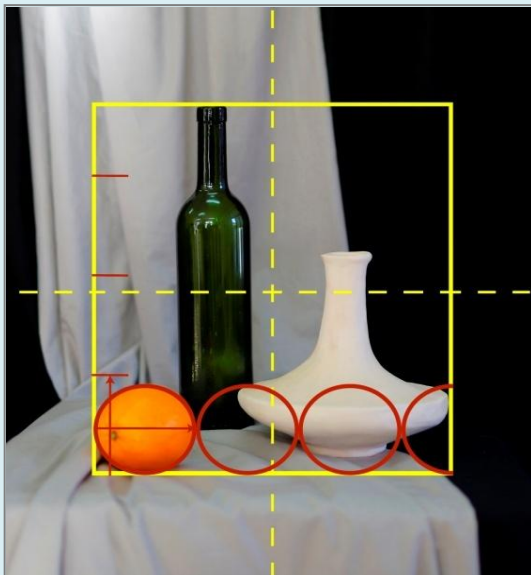
## ВИЗИРАЊЕ



У свему овоме од велике помоћи је визир. Када га користиш, тада кажеш да визираш, тј. мериш. Како?

Испружи руку, без савијања у лакту, држећи визир под правим углом, као на фотографији .

Када га користиш да утврдиш величине, на пример, колика је ширина предмета у односу на његову висину, или колико се нешто у нечему садржи, положај руке и како држиш визир су исти. Врх визира је слободан, а повлачећи палац преко визира узимаш меру. Због прецизности у мерењу, затвори једно око, правећи фокус другим оком.



На пример, треба да измериш да ли је поморанца виша или шира.

Узимаш визир у руку, стављаш у хоризонтални положај тако да се врх визира поклопи са најширом тачком на поморанци.

Задржаваш визир и руку у том положају, а палац по визиру повлачиш уназад до друге крајње тачке предмета.

Затим, задржаваш палац на узетој мери и визир окрећеш у вертикални положај, тако да врх палца стављаш на најнижу тачку поморанце и уочаваш где врх визира завршава - на поморанци или ван ње.

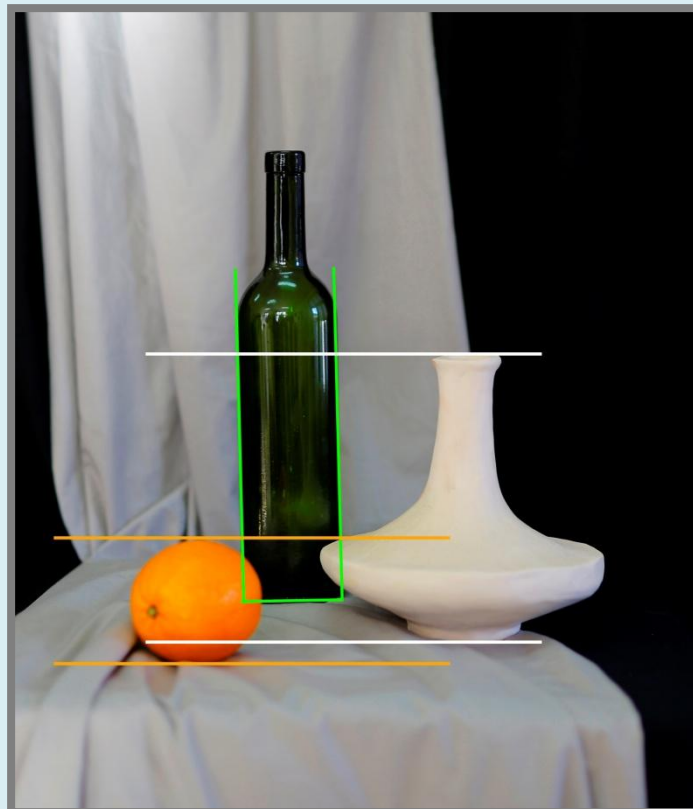
На ово те упућују црвене стрелице на фотографији.

Када треба да направиш добру композицију и утврдиш остале величине, то радиш као и у математици, али не толико прецизно. Узимаш једну меру, нпр. ширину поморанце и њоме мериш све висине и све ширине, свих

предмета. Заправо, гледаш колико се ширина поморанџе садржи у њима. На фотографији ти је дат пример визирања композиције ширином поморанџе. Тако мериш све предмете.

Дакле, ширина поморанџе је твој „центиметар“, као у математици, и њоме мериш све остале величине. У ситуацији када је нешто мање од твог изабраног „центиметра“, онда мању величину поредиш са њом. Као у математици где милиметре употребљаш за мање величине.

## ОДНОСИ ВЕЛИЧИНА И ПРОСТОРНИ ПОЛОЖАЈ ОБЛИКА



Линије у бојама предмета показују ти где се предмети налазе и у којим су односима један према другом.

Када говоримо о величинама, оне нас јасно упућују шта је највеће, а шта најмање, шта је најшире, а шта најуже или шта је слично, а шта исто.

Када говоримо о просторном положају, доње линије предмета упућују нас на оно што је најближе и види се цело (у нашем случају поморанџа), шта се налази иза и заклоњено је (у нашем случају флаша).

И овде нам је визир од велике помоћи. Испружи руку, без савијања у лакту, држећи визир за крај и имитирај положај линија као на фотографији. Уочи где визир пресеца други предмет. На овај начин прво провери све хоризонталне, а потом ветикалне крајње тачке предмета.

### КОНСТРУКЦИЈА ОБЛИКА



Геометријски облици сваког предмета дају ти јаснију слику како да их нацрташ, нарочито код сложених облика (у нашем случају вазе). Једноставно, зар не?

Наравно, то неће остати геометријски облици, али ће ти помоћи да њиховим повезивањем нацрташ оно што је компликовано.

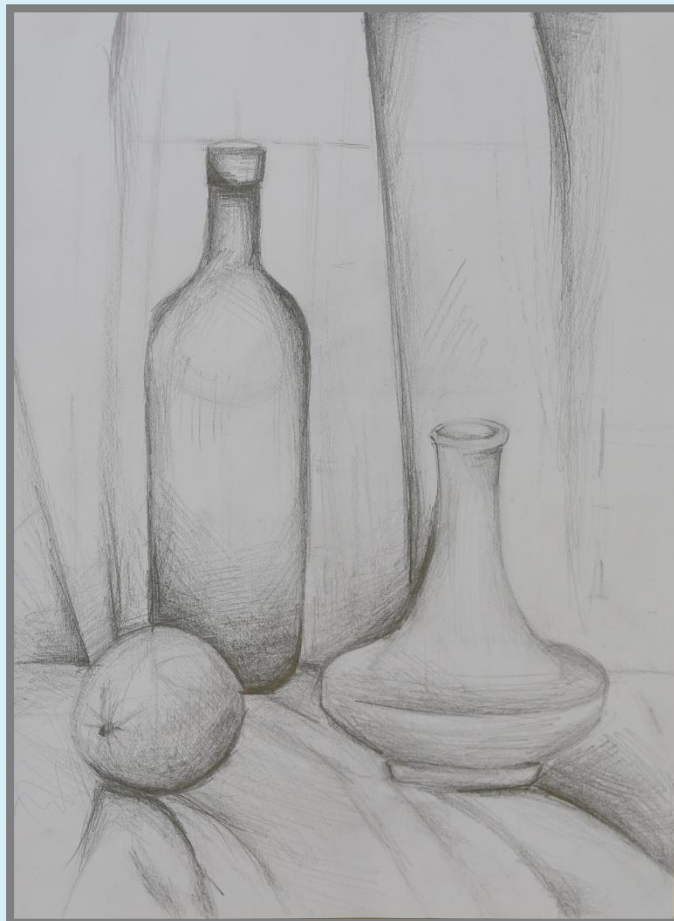
Не заборави на драперију (платно), она је саставни део задатка, међутим, није битан сваки њен набор. Погледај кроз трепавице и уочићеш оне

најбитније, тамније. Линије и смерови којим се набори простиру објашњавају ти да ли је нека површина хоризонтална или вертикална.

За ову и петходне фазе користи НВ и оловке мање мекоће. У почетку се не труди да из једног потеза направиш праву линију или идеалан круг. Ту вештину ћеш стећи временом, вежбањем.

У ликовном цртежу облици се управо добијају из више линија, без много брисања. Обрати пажњу на тамнија места на сваком предмету. Ту јаче притисни оловку, а онде где је светлије, попусти притисак. На овај начин истом оловком добијаш различите светлине линија, а постижеш тродимензионални изглед предмета.

### ТВОЈ ЦИЉ У ЦРТЕЖУ



Када су све претходне фазе добро провежбане, долази фаза сенчења. Не треба да бришеш претходне линије. Оне твој цртеж чине богатијим и имаш мање посла око сенчења. У овој фази поступно користи меке оловке.



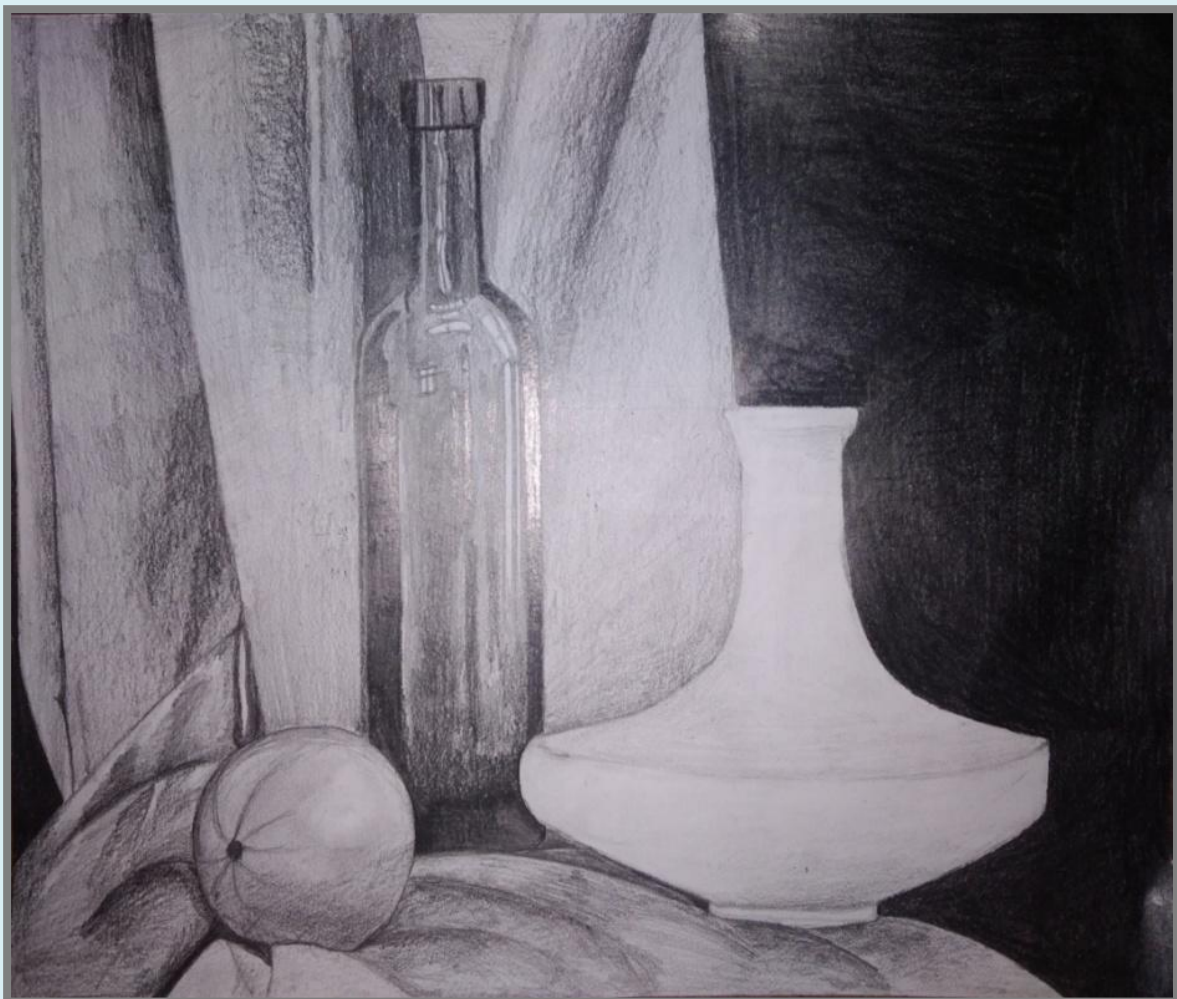
Веома је битно да уочиш из ког угла долази светлост, јер са те стране предмете ти су светлији, а са супротне стране тамнији. Такође, битно је да уочиш шта је генерално тамније, а шта светлије на мртвој природи.

И у твом раду треба да буде тако.

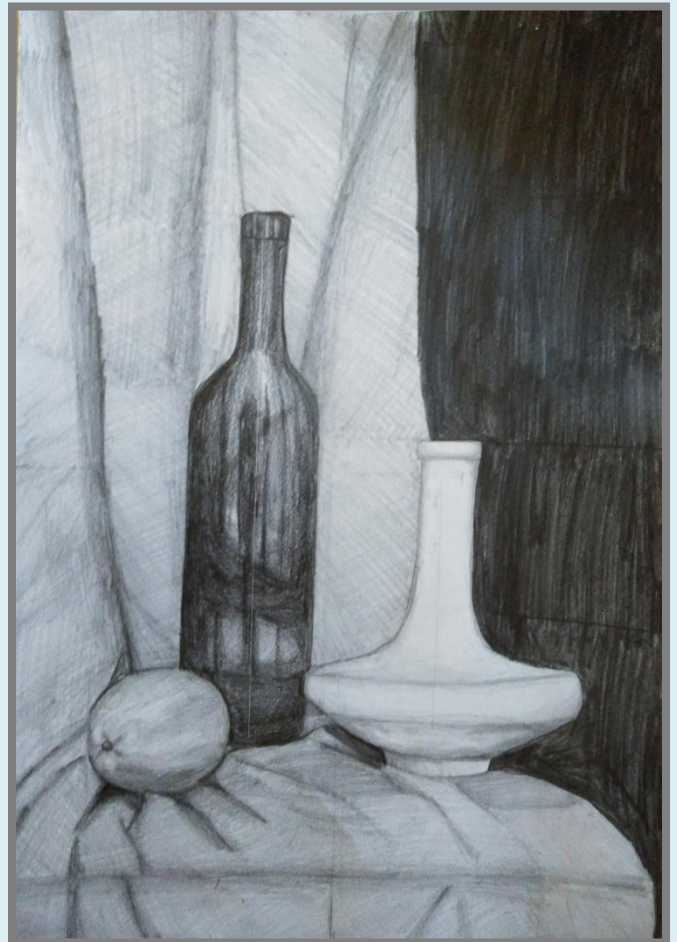
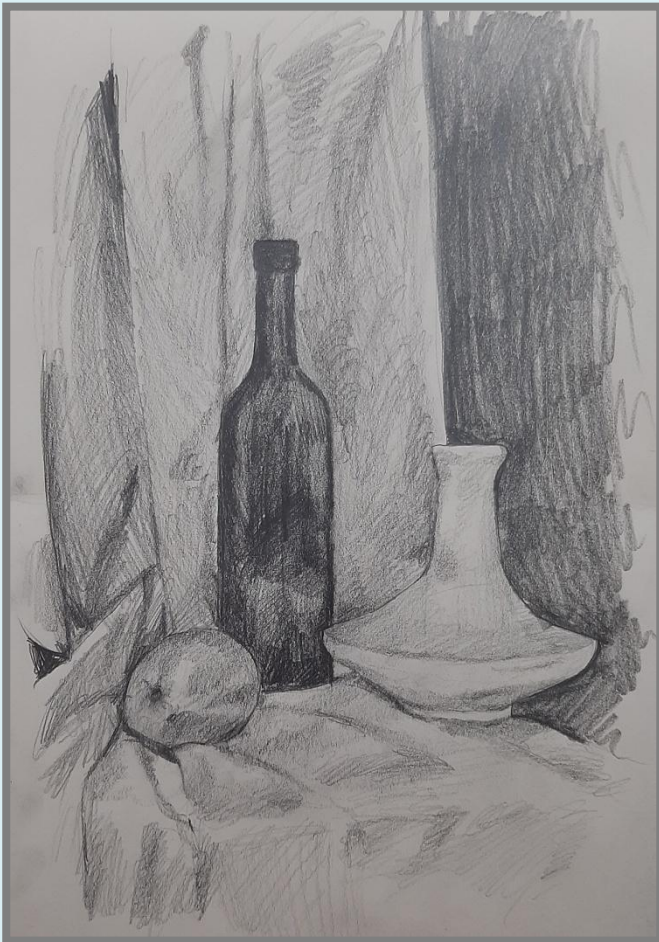
Сенчити можеш укрштањем линија и њихових смерова, положеном оловком, кратким и дугим потезима. Променом мекоће оловке и притиска добијаш светлије и тамније, уже и шире линије. Тада твој цртеж постаје ликовно богатији (уверљивији, пунији, вернији, сложенији)...

Док црташ, битно је да стално упоређујеш оно што гледаш са нацртаним и да се трудиш да постигнеш сличност.

Дати пример цртежа једно је од могућих решења. Као што разликујемо познате сликаре по њиховом начину рада, тако постоји и више решења овог задатка. У то можеш да се увериш гледајући следеће фотографије.







Задај себи задатак. Направи мртву природу по угледу на ову, и вежбај!  
Срећно! ☺

...

Приредила:  
Маријана Тодоровић

Сарадници на изради овог документа:  
Милош Милићевић,  
Дејан Богдановић,  
Бранкица Чкоњевић